

Антигравитационная платформа Дорохова

Информация носит ознакомительный характер. Любые эксперименты по теме могут нанести вред человеку и окружающей среде. Будьте внимательны !!!

Всё началось давно с моего исследования надкрылок жуков. Подробнее в моей статье **nasekom.pdf**. Там я описал принцип потери веса при помощи положительной статики и поляризованного света с левой круговой поляризации. Насекомые используют энергию солнца именно поэтому они используют отражающий фильтр. Так проще, меньше затрат энергии.

Я задался вопросом — а можно ли создать аналог летающего средства по аналогии насекомых?? Если можно то как??

Ответ не заставил себя долго ждать. Современные технологии зашли далеко вперёд и теперь детали для НЛО можно купить в простом магазине))). Да, я не преувеличиваю — главная деталь конструкции это фото фильтр с левой круговой поляризацией CPL.



Конструкция фильтра такова, что из любого типа света на выходе получаем поляризованный свет именно с левой !!! круговой поляризацией.

Получается это аналог надкрылок насекомых, только есть одно отличие — фильтр не отражающий и пропускной. Для создания нужного нам

эффекта понадобится дополнительный источник света. Это значит что в конструкцию включаются фонари. Самый экономичный вариант — использования мощных светодиодов.

Хороший вариант получается при использовании стандартных корпусов от светодиодных ламп. Например так:



Фильтр CPL диаметром 49 мм легко ложиться на стандартный плафон. Сразу нужно сказать что вся конструкция будет питаться от автономного источника энергии, поэтому нужно рассчитать все схемы и узлы от питания низкого напряжения (в моём случае 5 вольт — повербанк). На фото видно USB разъём. Внутри расположен светодиод мощностью 3 ватта и драйвер питания. Фото фильтр просто приклеен к корпусу.

Важное замечание!!!

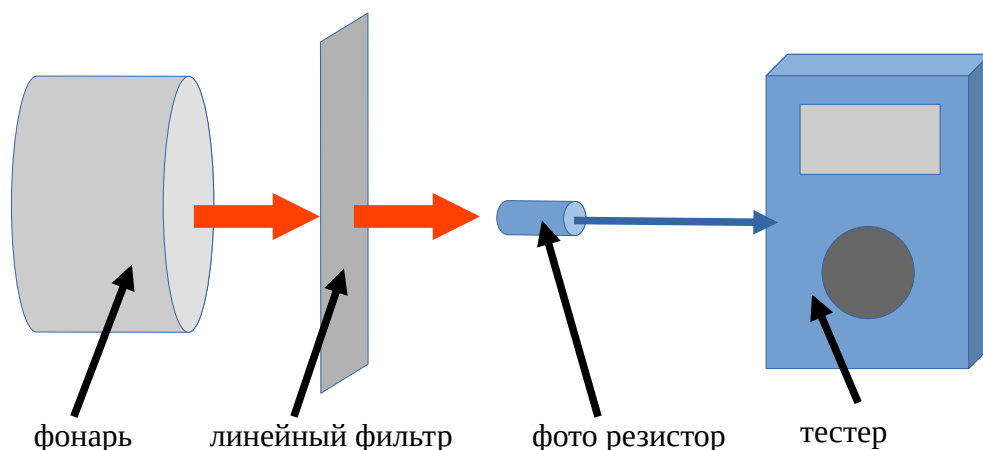
Фото фильтр имеет вход и выход и путать это нельзя. Всё зависит от фирмы производителя. Положение фото фильтра определяется только при помощи очков 3D которые имеют окуляры с левой и с правой круговой поляризацией. Если в одном из окуляров виден яркий свет от фонаря, а в другом очень слабый, то фильтр установлен правильно.

Далее...

Конструкция фото фильтра такова, что второй слой имеет двухуровневый фильтр, где каждый слой разнесён на четверть длины волны света. Что и придает фотонам спин. Это значит что у каждого фильтра есть длина волны света при котором поляризация становится именно круговой. При других длин волн поляризация получается эллипсная.

Чтобы определить пик волны света и понять какие **МОНОХРОМНЫЕ** светодиоды использовать, нужно в поле освещения фонаря установить фото фильтр с линейной поляризацией и вращать его во круг своей оси. При правильном выборе цвета светодиода яркость не должна меняться.

Схема эксперимента:



Для более точной диагностики можно использовать фото резистор и тестер.

Если при вращении линейного фильтра яркость меняется, то это говорит о том, что цвет светодиода не подходит под пик длины волны света. Например для моего фильтра наиболее подошёл красный светодиод на 660 нм. Но конечно это зависит от производителя фильтра и цвет может быть другим.

Теперь переходим к второму «элементу» платформы — это положительное высокое напряжение. Для начала нужно пояснить почему именно положительное.

Я долго бегал с самодельным электроскопом за пчёлами, шмелями и жуками, замеряя уровень и полярность статического напряжения.) После долгих мучений) мне удалось сделать вывод — все насекомые используют именно положительную статику (положительный заряд высокого напряжения). Почему именно положительную??

Я долго ходил с электроскопом измеряя разные поверхности, плоскости и материалы. Везде был только отрицательный заряд.

Тогда я проделал опыт:

При помощи высокого напряжения я зарядил две пластины оргстекла. Одна была положительно заряжена , другая отрицательно. И оставил их на некоторое время. Буквально через 5..10 минут положительная

потеряла свой заряд, при этом на отрицательной пластине заряд остался практически не измененный. Что это значит???

Об этом более подробно я опишу позже, но пока расскажу вкратце.

Поток гравитации к земле имеет правый спин (по часовой стрелке, если смотреть сверху вниз). Тот же спин имеет отрицательно заряженная частица. Поэтому спин гравитации (вертикальный поток времени-пространства) поддерживает спин отрицательного заряда и соответственно гасит положительный заряд.

Вот поэтому в природе чаще встречаются только отрицательные заряды.

Далее я продевал другой опыт.

Опять зарядил две пластины положительно и отрицательно и включил фонарь с фильтром левой круговой поляризации, направив свет равномерно на обе пластины (в тёмной комнате).

Результат поразил меня — левая поляризация света «погасила» отрицательный заряд, при этом поддерживала положительный. Т.е. второй опыт был полностью противоположен первому.

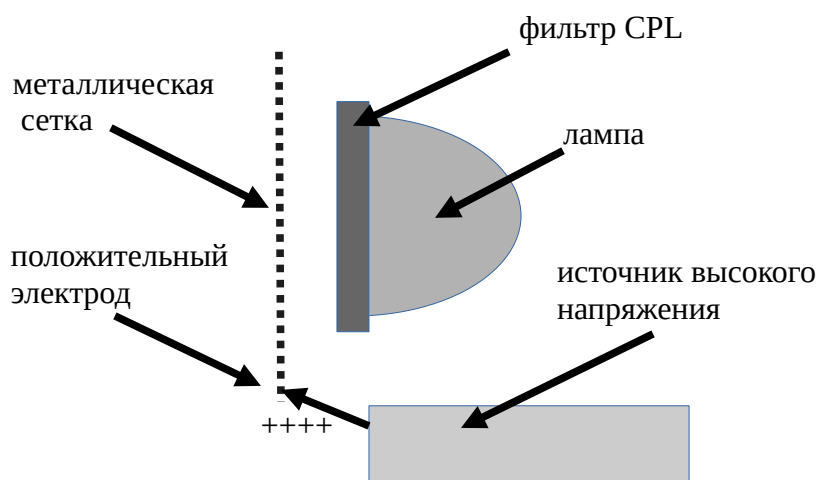
Исходя из этих опытов можно сделать вывод:

Положительный заряд и свет с левой круговой поляризацией имеет спин обратный спину потока гравитации (вертикальный поток времени - пространства).

Теперь становится понятно почему именно положительная статика.

Далее...

исходя из вышесказанного конструкция фонаря в сборе будет примерно такой.



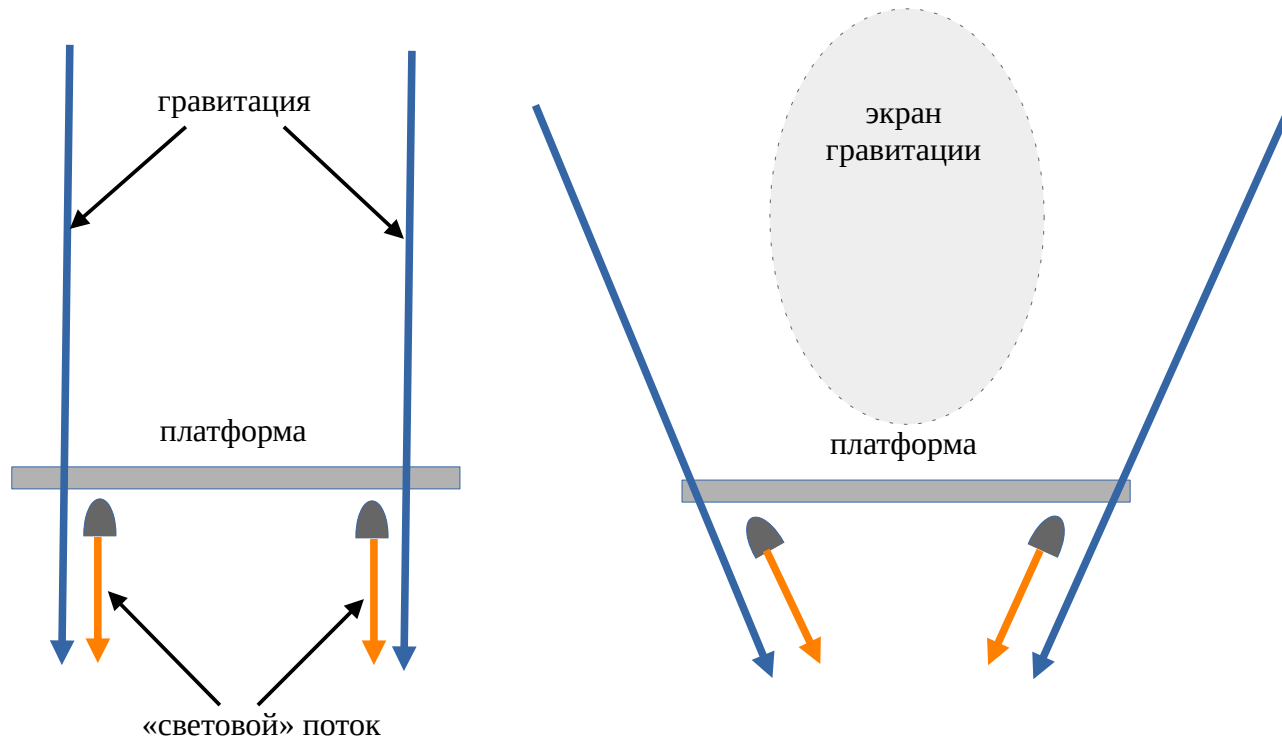
Я проделал множество опытов с готовыми фонарями (в сборе), безрезультатно. По началу я не мог понять почему нет ни какого эффекта вообще.)

Пока не вспомнил что делает жук при взлёте.!!!

А именно — он РАЗДВИГАЕТ надкрылья. И это не просто так. Во первых он освобождает пространство для размаха крыльев, и самое главное — он ка бы «раздвигает» пространство. При этом он механически !!!! ещё раз — механически !!! разрывает его, делая в нём некую зону экранировки (зона поля). Без механического разрыва (раздвижения) не возможно создать экран для гравитации!!!!

Получается что фонари в сборе нужно обязательно располагать на неких подвижных пластинах, которые будут менять свой угол наклона. Вот мы пришли к такому понятию как — **блок панелей**, о которых писал ВСГ.!!! Роль наклонных блоков панелей не только создать (разорвать) поле в пространстве-времени, но и путём разного угла наклона создать направления «перемещения».

«Зацепления» поля наглядно показано на рисунке.



А: начальное положение

Б: зацепления поля

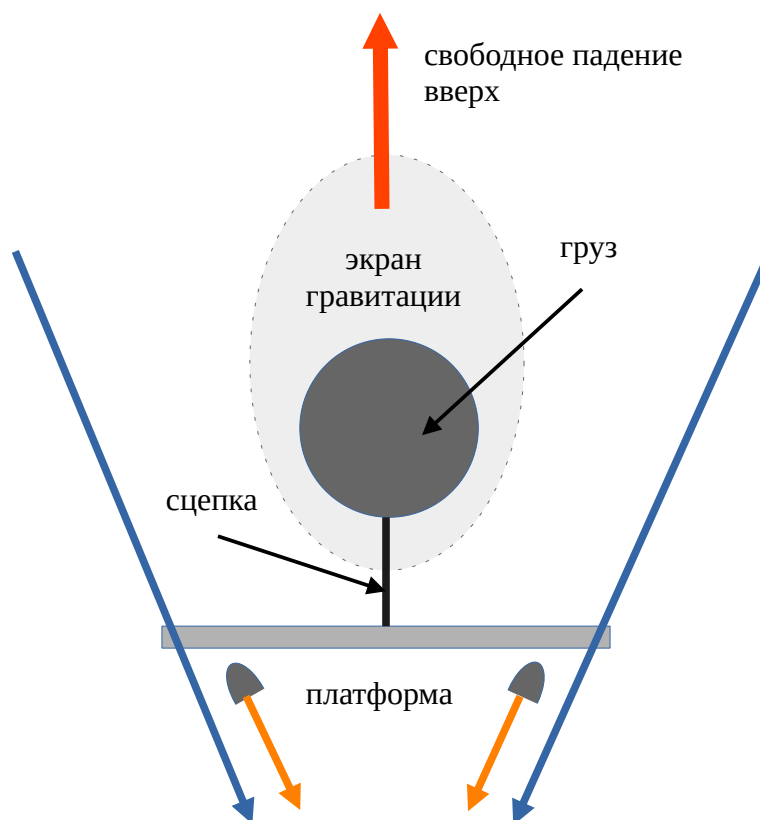
Образно говоря «зацепления» поля создаёт «дыру» в пространстве - времени, которая имеет другую «точку сборки» (другую фазу пространства), (другую меру). Потoki гравитации начинают как бы обходить поле стороной, обтекая его. При этом всё что находится в зоне экрана гравитации начинает свободное падение вверх !!! Именно вверх!!!

Следует обратить внимание!!!! Вес платформы не уменьшается и не изменяется, так как платформа имеет как бы нулевую «точку сборки» (отсчёта).

Чтобы создать «перемещение» платформы, нужно обязательно иметь некий вес, который будет значительно тяжелее веса платформы и который механически связан с корпусом платформы.

Получается некий парадокс) Не платформа поднимает вес, в наоборот, вес платформу.

Это наглядно показано на рисунке.



Чем больше вес груза (относительно веса платформы), тем сильнее «тяга». Но вообще такое понятие как «тяга» это в корне не верное понятие и его следует исключить. Позже, по мере чтения статьи, станет понятно что такое «перемещение» в пространстве — времени и почему такое слово как тяга не уместно.

Далее..

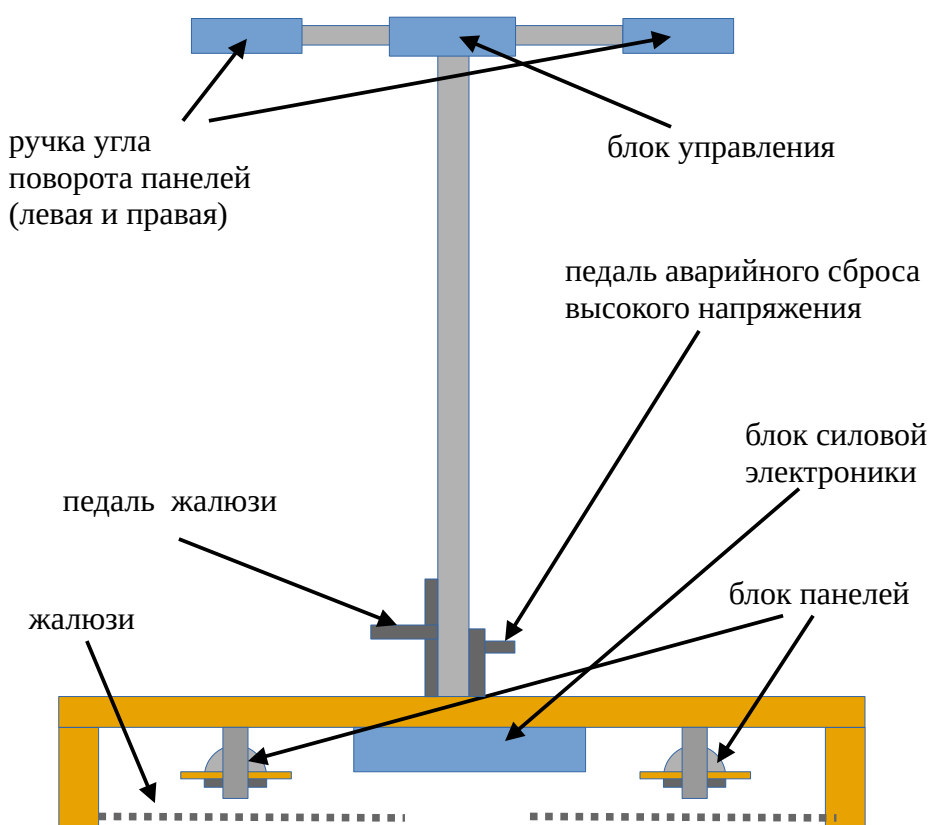
Конструкция платформы (вариант ВСГ)

Повторим основные детали платформы. Блок панелей — это фонари в сборе с блоком фильтров (фото фильтры CPL). Металлические сетки, блок высокого напряжения и блок питания фонарей. Всё) остальное всё периферия.

Гребенников ВС пошёл по лёгкому пути и металлические сетки он расположил в жалюзи, которые раздвигаясь меняют площадь перекрытия.

Можно сетки сделать совместно с фонарями, но в данном случае придется вводить плавную регулировку высокого напряжения. Вариант с жалюзи проще и надёжнее, но требует более сложную механическую конструкцию. Вариант с регулировкой высокого напряжения не простой, так как требует нелинейной регулировки по специальному алгоритму, иначе могут возникать неуправляемые «скачки» платформы и жёсткие посадки.

Конструкция платформы показана на рисунке. (вариант ВСГ).



Блок управления содержит элементы:

1. Общий выключатель питания.
2. Регулятор уровня света (напряжение фонарей).
3. Выключатель высокого напряжения (2 уровня).
4. Индикатор потребляемого тока и уровня напряжения АКБ.
5. Индикатор резервного переключения АКБ
6. Индикатор нормального уровня высокого напряжения.
7. Индикатор «падения» вверх.

Ручки поворота угла блока панелей:

Служат для изменения угла поворота блока панелей. Левая ручка — левый блок панелей, правая — правый. Система независимого угла. Реализована на системе тросиков. Одна сторона блока панелей содержит пружину. Ручки имеют режим фиксации — когда настройка блока панелей осуществлена, то есть возможность зафиксировать положение. Фиксация положения осуществляется при помощи выдвижения ручки в сторону.

Блок силовой электроники содержит элементы:

Блок аккумуляторов, основной и резервный (авто переключение).
Драйвер для светодиодных фонарей (регулируемый).
Блок высокого напряжения два уровня — 10..13 кВ и 15..20 кВ.
Датчик высокого напряжения и электростатического поля (неонка-фотодиод).

Блок панелей:

Содержит группу фонарей с фильтрами CPL на выходе, которые расположены на одном блоке (пластине). Блок панелей держится на оси и меняет угол поворота в зависимости от натяжения тросика ручки управления. Одна сторона блока панелей натягивается при помощи групп пружин, другая сторона при помощи тросиков.

Педаль жалюзи и жалюзи:

Педаль для изменения площади перекрытия металлических сеток. Работает по принципу «жалюзи четыре». Имеет фиксацию путём отведения педали в сторону. Снятие фиксации — нажатие на педаль.

Педаль аварийного сброса высокого напряжения:

Механизм разрядника остаточного высокого напряжения с блока питания ВН. Разряжает путём короткого замыкания корпуса (минус платформы) с плюсом (жалюзи).

Основные вопросы и ошибки искателей гравитации.

1. При опытах нельзя использовать внешнее электропитание. Это провода, блоки питания от сети 220 вольт.

Всё блоки питания и электроника должна находиться строго в рабочем поле платформы !!!! Иначе происходит «слив» поля по волноводам и эффект сводится к нулю.

2. Конструкция платформы не меняет вес !!! Глупо измерять её вес на весах. Платформа имеет «нулевую точку сборки» Это некая начальная точка относительно которой начинается «перемещение».

3. Весы над платформой для измерения потери веса))) тоже тупиковый вариант. Если весы или их часть выходит за поле платформы, то «точка сборки» смещается. Две относительно разные точки не дадут результат, так как это будет «единым». Даже такие устройства как нитки, лески, аптечные весы, по свойствам волновода нарушают целостность поля и меняют относительность «точек сборки».

4. Вектор «тяги» Многим интересно что именно тянет платформу, относительно чего??? Фонари? Деревянный корпус??

Нет. Платформа только создаёт условие, некий экран который разъединяет наше пространство — время от пространства — времени внутри поля платформы. Грубо говоря вектор «тяги» создаёт сам груз, который расположен в поле. Чтобы груз или пилота не выбросило за пределы платформы, нужно иметь жёсткую привязку к корпусу платформы. Это имеется ввиду механическое соединение — ремни, крепления, верёвки. Груз или вес пилота падая вверх начинает тащить за собой конструкцию платформы.

5. Механическая стойкость платформы на больших «скоростях».

В нашем случае не нужна сильная механическая стойкость. Так как нет нагрузок на узлы и детали платформы. Единственная нагрузка — до стартовая. Это когда пилот встаёт на платформу и своим весом может сломать её. Нужно так рассчитать корпус платформы, чтобы вес пилота не сломал её ещё до старта)).

Особенности и эксплуатация.

Для начала нужно понять принципы «перемещения» в пространстве — времени. Я не зря всё время пишу «пространство-время», так как это единое целое. В случае использования механизма «экранировки» от внешнего мира (меры) не возможно перемещаться только в пространстве.

Поэтому нужно последовательно изучить механизмы «перемещения» и понять в чём отличие.

1. Облегчение веса. Этот принцип используют насекомые. Это работа механизма при котором происходит облегчения веса на 70..80%. При этом нет выхода из оптического диапазона (мира) (меры). Это самый безопасный способ перемещения ТОЛЬКО в пространстве. Время остаётся неизменным. Минус такого варианта — нужно использовать дополнительную энергию для полётов.

2. Левитация — это частичная потеря веса при котором объект находится на границы миров (мер пространства). Начинается потеря веса, свободное падение вверх, по при этом практически нет выхода из оптического диапазона (нашей меры). Хотя теоретически переход есть)). При левитации нужно соблюдать строгие меры «перемещения» !!! Достигнув некой точки путешествия не желательно прикасаться к чему либо. Нельзя брать ничего «от туда» обратно. При этом происходит сбой континуума, что может привести к необратимым последствиям. Иногда при левитации можно обнаружить что время стало другим и иногда погода не совпадает с той погодой откуда был «вылет». Так же может отличаться и время года. Поэтому главное правило при перемещении такого типа — это обратный путь строго по этому же маршруту. Любое нарушение может приводить к переходу в другие варианты миров и сбою континуума.

3. Антигравитация — Это полный выход из оптического диапазона с последующими последствиями. Это выход из основной (нашей) меры (мира). Это выход из пространства-времени. Антигравитация это одно и тоже что и телепортация, это одно и тоже что и машина времени. Разница составляет только в условиях эксплуатации.

При выходе из меры происходит полный выпад из пространства-времени, поэтому возврат в начальную точку возможен только при наличии «карты движения пространства-времени» и умении «ориентации» между мирами (мерами).

В данном случае этот метод является безвозвратным, так как отсутствует полное понимание «карты движения пространства»

Принцип работы НЛО.

Принцип работы НЛО летательных объектов внеземных цивилизаций и путешественников во времени. Мало отличается от конструкции платформы. Вспомните, все очевидцы утверждают что видели огни, свет. Даже на картинках и фото часто видны яркие огни снизу. Это не бортовые огни)), это те же самые фонари поляризованного света. Самому мне не удалось наблюдать такое, то одному из моих знакомых удалось засечь НЛО, быстро взять очки 3D и посмотреть через них. Да!!! свет от фонарей НЛО именно поляризованный и главное имеет тоже левую поляризацию. Это говорит что используется одна и та же технология.



Поляризованный свет, плюс высокое напряжение на корпусе аппарата. Вероятно фонари находятся на подвесках, что позволяет регулировать уровень наклона и как следствие «зацеп» и «форму» поля.